

❑ LECT 4 N° 1 : l'ordre du récit

Pour rapporter les différents événements d'une histoire, on peut :

- Respecter l'**ordre chronologique** : rapporter les événements en suivant l'ordre dans lequel ils se sont effectivement passés.

- Effectuer un **retour en arrière** : renseigner le lecteur sur le passé d'un personnage ou raconter des faits anciens qui expliquent les événements racontés. On utilise souvent le plus-que-parfait.

Exemple : *Pour assassiner sa femme, il avait acheté de la mort-aux-rats deux jours auparavant.*

- Effectuer une **anticipation** : annoncer les événements qui vont se produire plus tard. On utilise souvent le conditionnel, futur dans le passé.

Exemple : *Il ne savait pas encore qu'il deviendrait acteur quelques années plus tard.*

❑ LECT 4 N° 2 : le rythme du récit

L'auteur peut agir sur le rythme du récit par des accélérations ou par des ralentissements en résumant ou en détaillant les événements. Ces variations du rythme du récit correspondent à l'importance que l'auteur veut donner aux événements.

1. La pause descriptive : le récit s'immobilise, le temps s'arrête pour l'évocation d'un paysage, d'un personnage. Elle est souvent à l'imparfait

Exemple : *J'arrivai à Hambourg. Cette ville respirait la richesse. Les maisons étaient cossues...*

2 La scène : C'est un moment clé, primordial du récit. Les événements sont racontés en détails, les paroles ou les pensées des personnages rapportées avec précision. Elle donne l'impression au lecteur que les événements se déroulent au rythme où ils se produisent dans la réalité.

3. Le sommaire : C'est un résumé d'événements. Le rythme du récit s'accélère.

Exemple : *Dès lors, sa vie s'emplit de calme et de sérénité. Elle passait ses journées à coudre et à s'occuper de ses enfants.*

4. L'ellipse narrative: Les événements sont passés sous silence, ils ne sont pas évoqués. Le lecteur a reconstitué l'événement manquant. L'ellipse correspond à un saut dans le temps introduit par des expressions telles que : l'année suivante, le lendemain, un mois plus tard....

Exemple : *Le cœur déchiré, je quittai Hambourg. Deux ans après, j'entrepris un voyage*

❑ LECT 4 N° 3 : Le point de vue du narrateur

Le narrateur d'une histoire présente une scène selon un point de vue, c'est-à-dire une façon de voir les choses. Il a trois possibilités selon ses objectifs :

- Le point de vue externe : Le narrateur ne connaît de l'histoire que ce qu'il voit, c'est-à-dire qu'il ne connaît aucun sentiment ni aucune pensée d'aucun des personnages.

- Le point de vue interne : Le narrateur connaît l'histoire par l'intermédiaire d'un personnage qui est choisi comme observateur. Il ne connaît les sentiments et les pensées que de ce seul personnage.

- Le point de vue omniscient : Le narrateur « sait tout » de tous les personnages. Il connaît leurs sentiments, leur vie, leurs pensées.

Ce choix de point de vue fait par le narrateur peut varier tout au long de l'écriture pour déplacer l'intérêt de la lecture.

❑ LECT 4 N° 4 : le roman policier - caractéristiques

Les premiers romans policiers paraissent au **XIX^e siècle** États-Unis et en Angleterre, avec des auteurs comme Arthur Conan Doyle et Agatha Christie.

Le roman policier se définit par les critères suivants :

- **UN ENQUÊTEUR (DETECTIVE, POLICIER, PRIVE) CHERCHE A RESOUDRE UNE ENIGME : VOL, DISPARITION, MEURTRE.**

- L'histoire se déroule toujours dans un cadre **réaliste**.

- C'est en étudiant les mentalités des personnages et les lieux que l'enquêteur va trouver des **preuves**, faire des **déductions** et progresser vers la résolution de l'énigme.

- Le crime est souvent commis dans un **lieu clos**, restreint ou isolé, une pièce fermée. Cette fermeture de l'espace contribue à l'atmosphère pesante du roman policier.

- L'explication donnée est toujours logique.

- **LE LECTEUR S'IDENTIFIE A L'ENQUÊTEUR ET L'AUTEUR JOUE SUR CETTE IDENTIFICATION.**

❑ LECT 4 N° 5 : Le récit fantastique - caractéristiques

Ce genre se développe principalement au **XIX^e siècle** et existe sous forme de conte, nouvelle ou roman. Dans l'univers quotidien, familier, un événement étrange et inexplicable survient, plongeant le personnage principal dans la peur et l'incertitude. Jusqu'à la fin, le malaise subsiste et l'auteur ne propose pas de résolution à l'énigme : le lecteur reste dans le doute, incapable de trancher entre une explication naturelle ou surnaturelle du phénomène.

A ne pas confondre avec :

- le récit merveilleux

- l'heroic fantasy

- la science-fiction

- les récits d'horreur ou d'épouvante.

❑ LECT 4 N° 6 : Le récit fantastique - les thèmes

Certains thèmes sont caractéristiques du récit fantastique :

- la mort personnifiée

- le pacte avec le diable

- le fantôme

- l'être invisible ou le double

- l'animation de la matière

- la malédiction

- la disparition

- la folie

❑ LECT 4 N° 7 : Le récit fantastique - procédés d'écriture

Il se caractérise par :

- une narration à la première personne et un point de vue interne, permettant de partager les angoisses du personnage.

- un traitement particulier du temps avec notamment un bouleversement de la chronologie permettant de déstabiliser le lecteur.

- un discours descriptif centré sur des lieux étranges (château, cimetière,...) permettant de faire monter l'angoisse chez le personnage mais aussi chez le lecteur.

□ LECT 4 N° 8 : La lettre

Définition de la lettre

La lettre est un message écrit par un émetteur et adressé à un destinataire distant qui le lira de façon différée.

Caractéristiques de la lettre

- L'émetteur adapte son registre de langue en fonction du destinataire.
- Les marques d'énonciation sont très présentes (pronoms personnels de la 1^o et 2^o personne, pronoms et déterminants possessifs, adverbess de temps et de lieu), et permettent de savoir qui écrit, à qui, où et quand, dans quelles circonstances.
- Les temps utilisés sont généralement le présent actuel, le futur, le passé composé....

Les différents types de lettres

Une lettre peut être **authentique** (écrite par une personne réelle) ou **fictive** (écrite par un personnage imaginaire).

Elle peut être **privée** (liberté de ton et de mise en page, destinée à des amis ou parents) ou **officielle** (règles strictes de présentation et de rédaction, utilisée dans les relations professionnelles, commerciales ou administratives), adressée à un ou à plusieurs destinataires, comme dans les lettres **ouvertes** (destinées à être affichées ou publiées).

Fonctions de la lettre

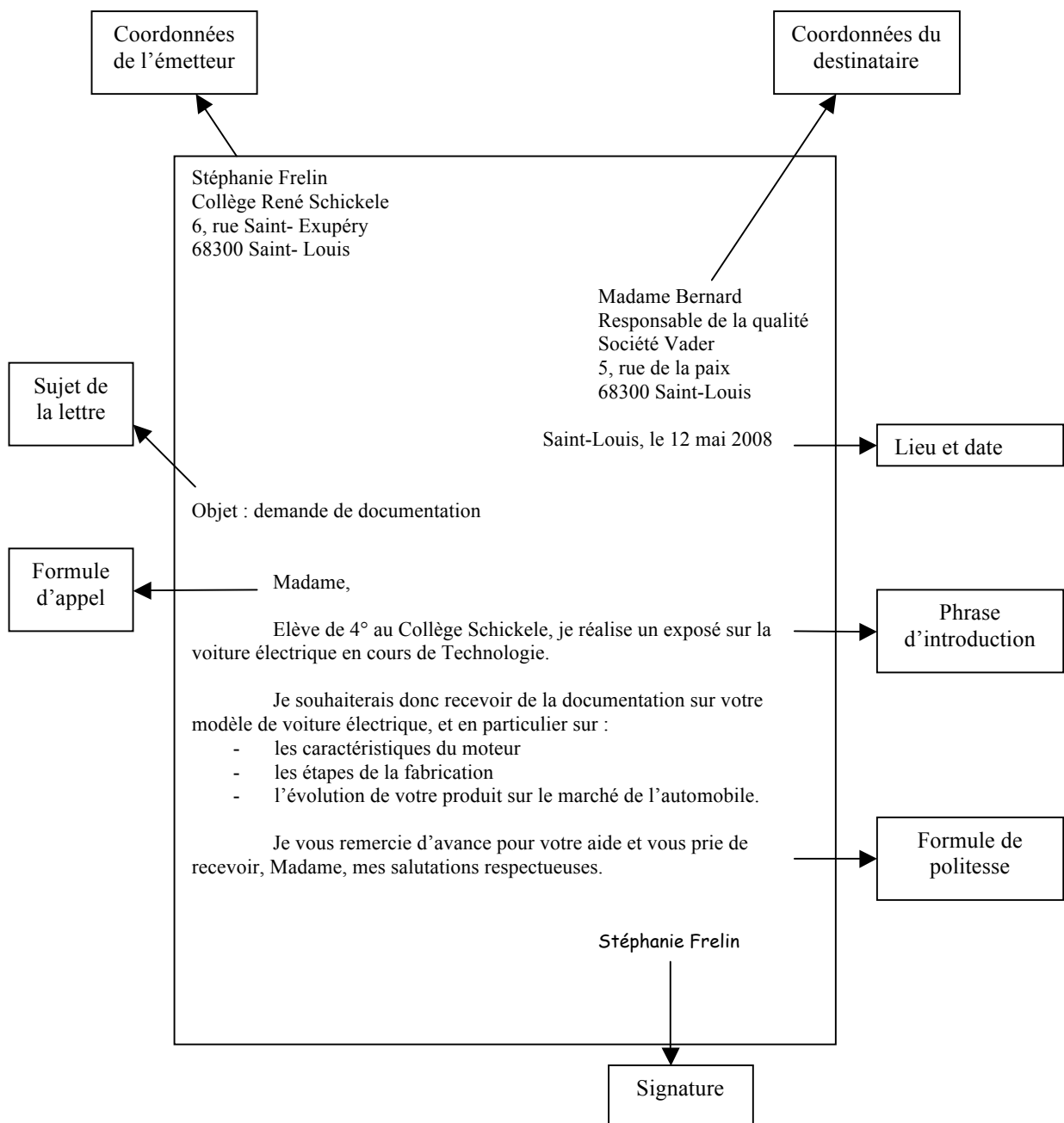
Les lettres peuvent avoir une fonction:

- **Affective** : exprimer des sentiments
- **Informative** : rapporter des événements, témoigner d'une époque
- **Utilitaire** : formuler une demande ou y répondre (lettres officielles notamment)
- **Argumentative** : transmettre un message, faire réfléchir (en particulier dans les lettres ouvertes)

Le roman épistolaire

C'est un roman entièrement constitué de lettres fictives qui créent l'illusion d'une vraie correspondance entre différents personnages prenant la plume à tour de rôle.

LECT 4 N° 9 : Présentation d'une lettre officielle



LECT 4 N° 10 : la presse - définition

La presse écrite englobe l'ensemble des moyens de diffusion de l'information écrite : journaux, magazines...

La presse est un média comme la télévision, la radio ou internet.

□ LECT 4 N° 11 : la presse - la périodicité

La périodicité, c'est la fréquence à laquelle paraît un journal, une revue etc, c'est-à-dire le nombre de fois qu'il y a une parution pendant un temps déterminé. La périodicité peut être :

- **quotidienne** : tous les jours
- **hebdomadaire** : toutes les semaines
- **bimensuelle** : deux fois par mois
- **mensuelle** : tous les mois
- **bimestrielle** : tous les deux mois
- **trimestrielle** : tous les trois mois
- **semestrielle** : tous les six mois
- **annuelle** : tous les ans

□ LECT 4 N° 12 : la presse - le fait divers

Les **faits divers** sont de petits faits étonnants, tragiques, extraordinaires ou insignifiants. Ce sont souvent des crimes, accidents, vols, escroqueries... mais aussi des événements heureux (retrouvailles...)

Ils se présentent comme un récit et le journaliste répond généralement aux questions : qui ? quoi ? où ? quand ? pourquoi ?

□ LECT 4 N° 13 : la presse - les différentes sortes d'articles

Différentes sortes d'articles existent :

- **la brève** : de 5 à 10 lignes, brève comme l'indique son nom, elle relate un fait divers ou nous informe sur l'avancement d'un dossier en cours.
- **le filet** : il a les mêmes fonctions mais il est un peu plus développé (15 à 25 lignes)
- **le compte rendu** : il raconte des faits tels qu'ils se sont passés, sans les déformer, en restant neutre (par exemple le compte rendu d'une audience)
- **le communiqué** : il reproduit à l'identique les propos tenus par une personnalité ; c'est une sorte d'annonce, de déclaration.
- **le reportage** : il s'appuie sur des faits réels : il rend compte des observations et des analyses d'un journaliste qui s'est déplacé sur le terrain, et il comporte souvent des propos rapportés de victimes, de témoins grâce aux interviews.

□ LECT 4 N° 14 : La critique sociale

Le XVIII^e siècle vise à la critique de la société. Un texte satirique vise à critiquer un personnage, une situation, un comportement en utilisant la moquerie. Ce texte cherche à faire évoluer les mentalités, souvent par le rire.

-Les textes critiques sont de natures très différentes : la fable (La Fontaine), la comédie sociale au théâtre (Molière) ou le conte philosophique (Voltaire), ...

-L'auteur veut inciter ses lecteurs à en prendre conscience et à corriger ce qu'il dénonce. Il doit aussi déjouer la censure et se protéger, par exemple en donnant la parole à des animaux dans les fables ou à des étrangers.

-Les outils de la critique sont :

*l'ironie : l'ironie est l'art de se moquer de quelqu'un ou de quelque chose en vue de faire

réagir un lecteur, un auditeur ou un interlocuteur.

*la caricature : l'art de rendre plus importants certains traits du visage ou du caractère en les exagérant.

*la parodie : une forme d'humour qui utilise le cadre, les personnages, les expressions et le fonctionnement d'une œuvre existante et connue du public visé, mais pour la détourner de manière comique et décalée.

*la satire : l'objectif est de ridiculiser son sujet (des individus, des organisations, des États, etc.), souvent dans l'intention de provoquer un changement.

□ LECT 4 N° 15 : La poésie lyrique - caractéristiques

Le mot lyrisme est formé sur le mot **lyre**, instrument dont se servait dans la mythologie grecque le poète **Orphée** pour chanter ses poèmes et charmer la nature et les hommes.

Le lyrisme désigne l'**expression des sentiments**, des émotions, des états d'âme du poète.

La poésie lyrique se caractérise notamment par :

- une présence forte de l'**énonciateur à la première personne** (recours au *je*)
- le **champ lexical de l'affectivité, des sentiments**
- des **interjections** (*hélas !, oh !, ô ! ...*)
- des **types de phrases** (exclamatives, interrogatives) qui mettent en valeur les sentiments de l'énonciateur
- des **figures de style** (métaphores, comparaisons, personnifications, énumérations, ...)

□ LECT 4 N° 16 : La poésie lyrique - thèmes et représentants

Les thèmes privilégiés du poète lyrique sont la célébration de l'**amour**, l'éloge de la **nature**, la nostalgie du **temps** qui passe, l'angoisse de la **mort**.

Dans un poème lyrique, le poète s'exprime à la 1^{ère} personne et s'adresse généralement à un interlocuteur désigné par le pronom *tu* ou *vous*. Le poète peut lui adresser des reproches ou des supplications.

La poésie lyrique est importante au **XIX^{ème} siècle**, avec des poètes comme Lamartine, Nerval, Hugo, Verlaine, Rimbaud...

□ LECT 4 N° 17 : Le théâtre au temps de Molière

Au XVII^{ème} siècle, la vie des comédiens et les représentations théâtrales sont très différentes de ce qu'on connaît de nos jours :

- Les théâtres sont rares (seulement à Paris) donc les troupes sont ambulantes et vont de ville en ville, montant et démontant leur scène.
- Les femmes font leur apparition sur scène comme comédiennes.
- Le masque ou le visage fariné sont encore très fréquents.
- Les comédiens sont condamnés par l'Eglise.
- Le public est turbulent et n'hésite pas à se manifester.
- Des représentations privées sont données pour le Roi et les Princes afin d'obtenir leur protection.

❑ LECT 4 N° 18 : Le conte philosophique

Le conte philosophique occupe une place importante parmi les genres littéraires adoptés par les philosophes du XVIII^e siècle pour critiquer la société et faire réfléchir les lecteurs.

Il présente les caractéristiques traditionnelles du conte :

-Le cadre est fantaisiste : pas de lieu ni de date précis

Ex. : *Zadig* se déroule dans un Orient lointain dans une époque indéfinie.

-Les personnages ont des qualités supérieures à celles des hommes ordinaires

Ex. : Candide est raisonnable mais naïf, très humain.

-Les personnages portent des noms symboliques, qui les caractérisent dans leurs valeurs

Ex. : Micromégas qui signifie le « petit-grand »

-Les héros sont soumis à des épreuves, rencontrent des adjuvants et des opposants et ont une mission.

Il présente une dimension symbolique :

-Le conte philosophique délivre une leçon de morale : la place de l'homme dans l'univers, l'intolérance religieuse ou les guerres aux causes absurdes.

-Il donne à réfléchir le lecteur en le faisant découvrir la signification du conte et sa portée morale.

-Il divertit le lecteur en lui proposant de suivre des aventures de fiction.

Cette dimension symbolique est souvent dissimulée pour éviter la censure.